

PRESENTACIÓN ESTÁNDAR DE MEMORIA Y BALANCE DE ORGANIZACIONES DE LA SOCIEDAD CIVIL

FECU SOCIAL SIMPLIFICADA - 2019

Fecha de publicación:

Período reportado: 1° de Enero al 31 de Diciembre de 2019



1. Carátula

1.1. Identificación

a. Nombre de la Organización	FUNDACIÓN CULTURAL PARA LA REINSERCIÓN SOCIAL ITACA
b. RUT de la Organización	65.068.933-K
c. Tipo de Organización	Fundación
d. Relación de Origen	Es una iniciativa de particulares no ligados a organizaciones eclesiásticas, políticas o de otro tipo.
e. Personalidad Jurídica	N°354 DEL 15-01-2013, Ministerio de Justicia
f. Domicilio de la sede principal	Latadía N° 6640, Las Condes, Santiago
g. Representante legal	María Alejandra Michelsen Haverbeck rut: 9.589.622-7
h. Sitio web de la organización	www.fundacionitaca.cl
i. Persona de contacto	Alejandra Michelsen alejandramichelsen@vtr.net

1.2. Información de la organización

a. Presidente del Directorio	María Alejandra Michelsen Haverbeck rut: 9.589.622-7
b. Ejecutivo Principal	María Belén Peralta Nasiff rut: 17.404.354-K Coordinadora General
c. Misión / Visión	Vincular a los jóvenes en prisión con la escritura, lectura, expresión artística y actividades culturales para disminuir los efectos de la prisionización. Desarrollar metodologías que se focalicen en mejorar el vínculo, la construcción de subjetividad y la expresión de emociones de jóvenes en prisión y post-sanción
d. Área de trabajo	Desarrollo personal en contexto carcelario
e. Público objetivo / Usuarios	Jóvenes en prisión preventiva, condenados o en reinserción bajo la Ley Penal Adolescente
f. Número de trabajadores	3 trabajadores permanentes y 6 por proyecto
g. Número de voluntarios	3 permanentes y 10 esporádicos

1.3. Gestión

	2019	2018		2019	2018
a. Ingresos totales M\$	62.021	66.421	d. Superávit o Déficit del ejercicio M\$	(25.361)	14.399
b. Privados M\$	Donaciones	15.195	e. Identificación de las tres principales fuentes de ingreso	Públicos: Serv. Nacional de Patrimonio Cultural (SNPC) Privados: F. Montt y donaciones de socios	Privados: F. Colunga, F. Montt Público: Min. Desarrollo Social y Familia
	Proyectos	27.066			
	Venta de bienes y servicios	19.760			
c. Públicos M\$	Otros (Ej. Cuotas sociales)		f. N° total de usuarios directos	449 usuarios directos participaron de las actividades ofrecidas en el año	202 usuarios directos en actividades permanentes
	Subvenciones		g. Indicador principal de gestión (y su resultado)	Número de jóvenes que asisten a las actividades ofrecidas en centros de reclusión juvenil = 446	Total de jóvenes que acuden a nuestras actividades (tanto permanentes como complementarias) = 368
	Proyectos	20.000			
	Venta de bienes y servicios				

Nota 1: El déficit del ejercicio 2019 se debe principalmente a gastos efectuados durante el año 2019 y cuyos ingresos o aportes fueron recibidos en el ejercicio del año 2018.

Nota 2: En enero del año 2020 se recibieron ingresos por venta de servicios privados cuyos gastos ocurrieron durante el año 2019, por un monto de M\$ 15.200.-

Nota 3: A contar del año 2019 consideramos como usuario directo lo/as jóvenes que participan de las actividades ofrecidas en los centros de justicia juvenil y en las actividades de acompañamiento pos-sanción

2. Información general y de contexto

2.1 Carta del máximo responsable de la organización

Consolidar y expandir son dos verbos que definieron el año 2019 para Fundación ITACA. Consolidar, porque lo aprendido en 2018 nos ayudó a mejorar nuestra principal actividad, que son los talleres Puentes de Creación, metodología propia desarrollada en base a nuestra experiencia en los centros privativos de libertad para jóvenes bajo la Ley de Responsabilidad Penal Adolescente n°20.084, a cargo del Servicio Nacional de Menores, Sename. Se trata de un espacio semanal de creación y reflexión que utiliza elementos lúdicos, textos y lectura para invitar a los y las jóvenes a expresar sus emociones a través de la creación artística y expresiva. El objetivo central de estas actividades es disminuir los nocivos efectos de la prisionización. Esta mejoría se focalizó en mejorar los sistemas de diseño y registro de sesiones, lo que nos permite revisar aspectos metodológicos y ligarlos con nuestras áreas de impacto.

Expandir, porque por primera vez en muchos años realizamos los Talleres Puentes de Creación fuera de la Región Metropolitana, específicamente en Iquique, La Serena y Graneros, centros donde además desarrollamos un programa de capacitación para funcionarios. A esto se suma la organización del concurso de cuentos Cartas sin Dirección, en el que participaron los 18 centros de reclusión cerrados a cargo de Sename a lo largo de todo el país. También se agregó la elaboración de un Manual para Videotecas consistente en la selección de 20 películas y una completa guía para su posterior reflexión con los jóvenes en centros privativos de libertad. Estas actividades fueron financiadas por el Servicio Nacional de Patrimonio Cultural, SNPC, una alianza inédita para nuestra fundación.

A nuestro programa central agregamos este año una metodología de éxito internacional de fomento lector, creada por Sara Hirschman. La profesora de literatura Macarena Ursúa de la Universidad Finis Terrae nos ayudó a implementar este exitoso programa que llamamos Piños Lectores y que consiste en la lectura colectiva de textos literarios intercambiando impresiones y experiencias que sean gatilladas por la lectura. En total realizamos 14 sesiones en CMN Til Til con una participación de 27 jóvenes.

La expansión abarcó además el ámbito de las publicaciones, ya que, gracias al financiamiento del Ministerio de Desarrollo Social y Familia, a través del programa Chile de Todos y Todas, pudimos cumplir un anhelado sueño: contar cinco historias de reinserción en el libro Formas de abrazar una higuera, cuya lectura ha dado esperanza a muchos y muchas jóvenes que permanecen en prisión, y que esperamos incentive una mirada centrada en la potencialidad de los infractores de ley, una mirada que se aleje de su estigmatización. Dentro de este mismo proyecto publicamos un Manual de Fomento Lector en formato digital, para entregar herramientas a los funcionarios que están a cargo de la educación de los/as jóvenes interno/as. Así, logramos avances en nuestra relación con la sociedad.

En cuanto a incidencia, nuestra expansión también se dio en el plano de la difusión, ya que desarrollamos una exposición interactiva que resume los 10 años de actividades en centros privativos de libertad, financiada por Anglo American. La exposición se instaló en la Biblioteca Municipal n°398 de Til Til en los meses de septiembre y octubre y en el Museo de la Educación en el marco del “Encuentro de encargados y encargadas de bibliotecas en contextos de encierro”, organizado por el SNPC. En dicha ocasión la Fundación además participó con una charla y un taller Puentes de Creación con funcionarios de Sename provenientes de distintas partes del país.

Queremos ser un aporte en el cambio de trayectorias en las vidas de jóvenes que han estado en prisión. Por eso continuamos participando en Comité + R, de la Comunidad de Organizaciones Solidarias, quienes nos ayudan a encontrar trabajo a jóvenes que salen en libertad. A diferencia de 2018, etapa en la que apoyamos a 8 jóvenes con ayudas puntuales, en 2019 nos centramos en entregar más apoyo a menos jóvenes, e incorporar a uno de ellos como tutor de resiliencia de la Fundación, con miras a avanzar en nuestro sueño de contar con un centro laboral y educativo que permita una experiencia integral que los acoja en su búsqueda de nuevos caminos alejados del delito y que les permita desarrollar su potencialidad.

Para dar cuenta de nuestras actividades y sueños hemos sintetizado nuestra Misión y Visión:

Misión:

- Invitar a jóvenes privado/as de libertad a participar de actividades diseñadas para disminuir los efectos de la prisionización a través de la escritura, lectura, expresiones artísticas y actividades culturales.

- Desarrollar una metodología integral para jóvenes privados y privadas de libertad que se focalice en favorecer procesos de autoconocimiento y construcción de subjetividad; desahogo y expresión de las emociones y fortalecimiento de vínculos sociales.
- Apoyar en sus procesos de reinserción, a lo/as jóvenes que han participado de nuestros talleres una vez que salen en libertad.

Visión:

- Ser un referente de metodología integral para jóvenes privado/as de libertad que mediante la cultura y expresión artística contribuya a disminuir los efectos de prisionización
- Incidir en las políticas públicas para fomentar el trabajo cultural y artístico focalizado en los centros privativos de libertad, a través de la generación de evidencia y experiencias sistematizadas.
- Implementar un espacio de desarrollo integral para los y las jóvenes que salen en libertad que les permita construir un proyecto de vida significativo alejado del delito.

En cuanto al detalle de nuestras actividades, en el Centro Metropolitano Norte Til Til, centro que concentra el mayor número de jóvenes condenados bajo la Ley de Responsabilidad Penal Adolescente, realizamos 68 sesiones de talleres, logrando una asistencia voluntaria anual de 138 Jóvenes. Nuestra actividad principal en dicho centro son los talleres Puentes de Creación, que representaron el 79,4% de nuestras actividades en Til Til, y el resto correspondió a una nueva metodología llamada Piños Lectores, basada en la metodología Gente y Cuentos de Sarah Hirschman que se realizó durante tres meses y al que asistieron 27 jóvenes. En el Centro de Reclusión Cerrado y Centro de Internación Provisoria de San Bernardo se llegó a 94 jóvenes en el año. Se realizó un taller permanente durante todo el año que desarrolla una metodología de Fomento Lector para entusiasmar a los jóvenes que están a la espera de que se decida si serán o no condenados en forma definitiva, en el que participaron 58 jóvenes. En el mismo centro se llevó a cabo un taller Puentes de Creación durante 3 meses, con una asistencia de 36 jóvenes. En tanto, durante el segundo semestre, y gracias al financiamiento del SNPC, se desarrolló una intensa actividad que llevó a nuestros talleristas a viajar mensualmente a los centros privativos de libertad de Iquique, La Serena y Graneros, En suma, en estos tres centros se desarrollaron con mucho éxito 30 sesiones de Puentes de Creación, con la asistencia de 47 jóvenes y 16 sesiones de capacitación a funcionarios. Así, aumentamos la asistencia anual total de jóvenes privados de libertad a 279 jóvenes en los cinco centros, un significativo aumento respecto a los 195 usuarios que asistieron en 2018. A eso se agrega la capacitación de 19 funcionarios.

En un esfuerzo por medir nuestros talleres al interior de los recintos penitenciarios en 2019 registramos las actividades con detalle, lo que nos permitió contar con información relevante. Uno de los efectos de prisionización es el síndrome a-motivacional, eso, unido a que nuestros talleres son de asistencia y participación voluntaria, constituyen un desafío por involucrar activamente a los y las jóvenes. Decidimos medir el porcentaje de los asistentes que escriben, desarrollan una manualidad u otra expresión artística en cada sesión, lo que arrojó un 87,57% en promedio. Además, aplicamos encuestas para conocer si nuestras actividades responden a las áreas de impacto para las que son diseñadas. Tal como detallamos más adelante en este informe, el 95,12% de los jóvenes encuestados reconocen un impacto medio o alto en alguna (s) de las tres áreas de impacto.

Si bien hemos afinado nuestros sistemas de medición, tenemos pendiente realizar estudios que nos permitan conocer los efectos concretos que nuestras actividades tienen respecto a nuestras tres áreas de impacto: vínculo; autoconocimiento y construcción de subjetividad; y desahogo y expresión de emociones. Estamos en la búsqueda de financiamiento que nos permita dar este importante paso, en un contexto en que este tipo de estudios son muy escasos. Ese es uno de nuestros desafíos.

Otro sueño muy anhelado para Itaca es contar con un centro de reinserción donde los/as jóvenes pueden trabajar aprendiendo un oficio creativo que apoye el cuidado del medioambiente y que sea un aporte para la sociedad en general. Ayudar es terapéutico y muchos jóvenes sienten un profundo llamado a hacerlo. Queremos darles ese espacio y acompañarlos con actividades de desarrollo personal que incluya como tutores a jóvenes que se hayan reinsertado. El ejemplo de quien ha sufrido experiencias similares es de gran potencia y se desaprovecha a la hora de diseñar políticas de reinserción. En 2019 avanzamos en el diseño de este espacio, que permitió contar con un espacio de estas características y realizar un modelo piloto en enero 2020.

En vistas a reforzar nuestro proyecto del centro post-sanción este año concentramos nuestros esfuerzos en mantener el vínculo y capacitar a dos jóvenes que estuvieron en prisión y que han realizado actividades para la fundación. Uno de ellos ha realizado presentaciones artísticas en los centros y clases de cuenta-cuentos en la fundación Mi Club Domingo Savio, que atiende a niños/as en la jornada alterna al colegio. El otro joven fue tutor de otro adolescente que salió en libertad, acompañándolo en su proceso, incluyendo la ayuda para construir una pieza donde pudiera vivir en la primera etapa.

Como siempre, una actividad de gran significado fue la celebración de la navidad para jóvenes de CMN Til Til gracias al financiamiento del Fondo Fernández Carter, que permitió entregarles una cena, regalos y música a Casa 6 de CMN Ti Til. A esto se sumó la celebración navideña en CIP San Bernardo, evento muy apreciado por los jóvenes en una fecha muy significativa para ellos.

En cuanto a financiamiento nuestra mayor fuente de ingresos continúa siendo por proyectos, que este año se concentraron en públicos. En 2018 logramos adjudicarnos Chile de Todos y Todas, del Ministerio de Desarrollo Social, por un total de \$ 19.999.842., el que fue desarrollado en 2019, incluyendo talleres, publicación del libro Formas de Abrazar una Higuera y Manual de Fomento Lector. También nos adjudicamos el Fondo del Libro, del Ministerio de la Cultura y las Artes, por un monto de \$14.425.000, talleres que deben desarrollarse en 2020, y que actualmente están paralizado por la pandemia.

Otros recursos obtenidos durante 2019 fue el financiamiento del SNPC por un total de \$28.000.000., destinado a realizar talleres, elaborar un manual de videoteca y selección de películas para 18 centros del Servicio Nacional de Menores y organizar el concurso nacional de cuentos Cartas sin Dirección

Tenemos como desafío aumentar nuestros ingresos vía donaciones de particulares, para lo cual nos integramos a la plataforma Factor Social, que esperamos nos genere nuevos socios, lo que se ha visto impedido por el coronavirus. Nuestro intento por generar un evento de recaudación a fines de 2019 se vio frustrado por el estallido social. Lo tenemos pendiente para cuando el contexto lo permita.

Nuestros ingresos privados corresponden a Fundación Montt, con \$7.200.000 anuales, Sociedad Agrícola Ríos Hermanos con \$4.728.000 anuales y los aportes de socios por un total de \$1.766.000. A su vez, nos adjudicamos el fondo concursable Embajadores de la empresa Anglo American, que financió nuestra exposición itinerante, con un aporte de \$1.500.000.

Finalmente, en 2019 continuó un excelente trabajo de equipo liderado por nuestra Coordinadora General Belén Peralta, a los que se agregan los talleristas Lucas Costa, Gustavo Hernández y Camila Klein. Como voluntarios este año agradecemos especialmente a Jaime Vergara, que comenzó su trabajo apoyando los talleres y finalmente se encargó de diseñar nuestro modelo piloto de un centro post-sanción. Agradecemos también a Paulina Álvarez, sicóloga, que fue un gran aporte para el diseño de nuestras sesiones. Especial mención también a Fundación Trascender, cuyo voluntario Humberto Camarena nos ayudó a formar un curso de capacitación de nuestra metodología, que estará listo en 2020.

En Fecu 2018 establecimos que nuestros desafíos para 2019 eran:

- 1.- Aumentar la cobertura de talleres permanentes y complementarios.
- 2.- Desarrollar programas de capacitación para expandir nuestra metodología en la Región Metropolitana y otras regiones del país,
- 3.- Incentivar la participación de jóvenes reinsertados en nuestros talleres con jóvenes presos y/o como tutores de resiliencia.
- 4.- Diseñar e implementar un plan piloto para poner en práctica en el mediano-largo plazo un centro integral que reciba a los jóvenes cuando salen en libertad.
- 5.- Generar evidencia de los efectos de las actividades culturales, artísticas y de creación debidamente focalizadas en personas privadas de libertad.

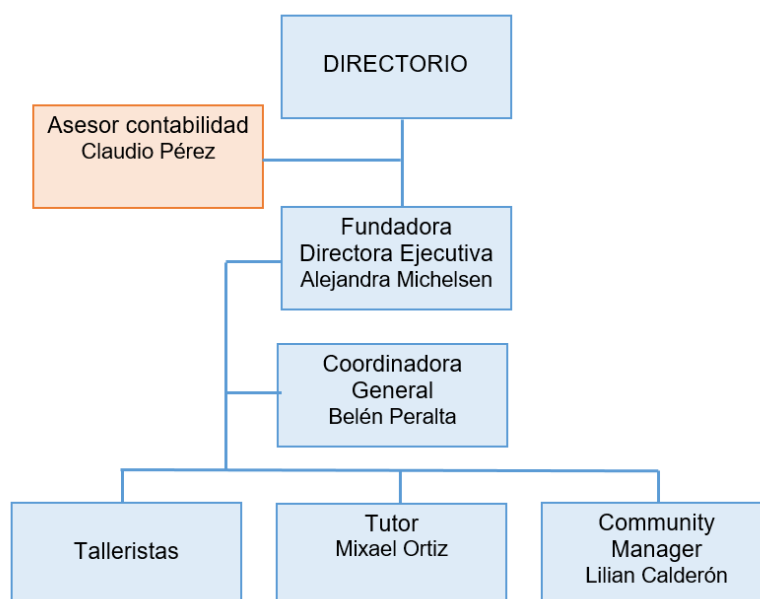
De estos, los números 1, 2, 3 y 4 se lograron realizar (modelo piloto se realizó en enero 2020). Queda pendiente el número 5, en lo que ya estamos trabajando. Y hay que agregar como meta aumentar el número y monto de las donaciones privadas particulares, para contar con una base más sólida que nos permita no depender en un porcentaje tan alto de proyectos puntuales.

Creemos firmemente en la capacidad de cambio y de entrega de los jóvenes que están en prisión. Seguiremos trabajando con el mismo compromiso de siempre, gracias a la confianza que ellos/as nos regalan día a día.

2.2 Estructura de gobierno

DIRECTORIO	
Nombre y RUT	Cargo
Alejandra Michelsen rut: 9.589.622-7	Presidenta
Margareta Selander rut: 14.578.060-2	Directora y tesorera
Mario Silva rut: 6.876.556-0	Director y secretario
Guillermo Sanhueza rut: 13.695.672-8	Directora

2.3 Estructura operacional



2.4 Valores y principios

- Respeto por la diversidad cultural.
- Búsqueda de inclusión cultural
- Confianza en las capacidades de nuestros usuarios directos
- Trabajo grupal y participativo
- Compromiso con la labor realizada

2.5 Principales Actividades y Proyectos

a. Actividades

- Talleres:

- Talleres Puentes de Creación:

A lo largo de los años, a partir de la experiencia realizando talleres de terapia narrativa, hemos desarrollado una metodología propia llamada Puentes de Creación. Se trata de un espacio semanal de creación y reflexión que utiliza elementos lúdicos, textos y lectura para invitar a los y las jóvenes a expresar sus emociones a través de la creación artística y expresiva. Se busca impactar en tres áreas: autoconocimiento y construcción de subjetividad; desahogo y expresión de las emociones y fortalecimiento de vínculos sociales.

- Talleres de mediación de la lectura:

Se han desarrollado diferentes modalidades de mediación de la lectura. El año 2019 se hizo un taller permanente de fomento lector en CIP CRC San Bernardo que mediante elementos lúdicos y de reflexión busca acercar a lo/a jóvenes a la lectura. También se realizó por primera vez el taller Piños Lectores, que se basa en el método "Gente y Cuentos" creado por Sarah Hirschman, y consiste en la lectura colectiva en voz alta de un cuento clásico y la posterior conversación a raíz de éste.

- Acompañamiento:

Creemos que la reinserción social debe entenderse como un proceso a largo plazo que debe abordarse desde una perspectiva integral. Nosotros no le ponemos fecha de término a la relación que construimos con lo/as jóvenes que comienza dentro de los talleres y continúa una vez que salen en libertad. Los acompañamos y apoyamos en las dificultades que enfrentan para construir nuevas vidas. El año 2019 acompañamos a tres jóvenes.

- Difusión:

El año 2019 contratamos los servicios de mis Raíces Limitada para el diseño e implementación de una estrategia comunicacional para difundir nuestras actividades, dar a conocer el trabajo que realizamos y posicionarnos mediáticamente. En atención a la estrategia que se implementó se subieron 90 publicaciones en las redes sociales de ITACA (Facebook, Instagram y Twitter), se creó un comunicado de prensa el que fue enviado a diversos medios y nos consiguió una entrevista en el Programa "Intensamente" conducido por Javiera Contador en Radio Oasis; y se publicó una Carta al Director en el Diario La Tercera. Sumado a lo anterior, gracias al financiamiento del Programa Embajadores de Angloamerican realizamos la exposición artística "Palomas Mensajeras" que reúne textos y creaciones de adolescentes privados/as de libertad, recogidos en los talleres de escritura y creación que la Fundación ha realizado a lo largo de 10 años en distintos centros a cargo del Sename. En diciembre fuimos invitados al Encuentro de encargados y encargadas de bibliotecas en contextos de encierro, organizado por el Servicio Nacional del Patrimonio Cultural (SNPC) en el Museo de la Educación. Durante la jornada pudimos compartir nuestra experiencia como Fundación y Mixael Ortiz compartió su testimonio acerca de la importancia que tuvo en su proceso de reinserción el acercarse a nuestros talleres mientras estuvo privado de libertad.

b. Proyectos

Proyecto n°1

NOMBRE DEL PROYECTO	Talleres Puentes de Creación y Palomas Mensajeras
Público Objetivo / Usuarios	<i>Jóvenes hombres reclusos en CMN Til Til, Jóvenes hombres reclusos en CIP CRC San Bernardo Jóvenes hombres reclusos en CIP CRC Graneros Jóvenes hombres y mujeres reclusos/as en CIP CRC Iquique Jóvenes hombres y mujeres reclusos/as en CIP CRC La Serena</i>
Objetivos del proyecto	<i>Generar y aplicar una metodología de trabajo que fomente el autoconocimiento y expresión de emociones de los/as jóvenes en reclusión a través de la cultura y la creación. Disminuir los efectos de la prisionización en adolescentes. Vincularlos con otros actores de la sociedad civil. Generar inclusión cultural en situación de marginalidad bajo un enfoque de derechos.</i>
Número de usuarios directos alcanzados	194
Resultados obtenidos	<i>Se dictaron 54 sesiones de Taller Puentes de Creación en CMN Til Til. Participaron de forma voluntaria 111 jóvenes con una permanencia promedio de 2,38 sesiones. 7 jóvenes asistieron a 6 sesiones o más. Cada sesión tuvo una participación promedio de 5,24 jóvenes por sesión. Se dictaron 14 sesiones de Taller Puentes de Creación en CIP CRC San Bernardo. Participaron de forma voluntaria 36 jóvenes con una permanencia promedio de 2,36 sesiones. 2 jóvenes asistieron a 6 sesiones o más. Cada sesión tuvo una participación promedio de 6 jóvenes por sesión. Se dictaron 14 sesiones de Taller Puentes de Creación en CIP CRC Graneros. Participaron de forma voluntaria 17 jóvenes con una permanencia promedio de 5,5 sesiones. 7 jóvenes asistieron a 6 sesiones o más. Cada sesión tuvo una participación promedio de 6,7 jóvenes por sesión. Se dictaron 8 sesiones de Taller Puentes de Creación en CIP CRC Iquique. Participaron de forma voluntaria 13 jóvenes con una permanencia promedio de 4 sesiones. 3 jóvenes asistieron a 6 sesiones o más. Cada sesión tuvo una participación promedio de 7 jóvenes por sesión. Se dictaron 8 sesiones de Taller Puentes de Creación en CIP CRC La Serena. Participaron de forma voluntaria 17 jóvenes con una permanencia promedio de 3,7 sesiones. 5 jóvenes asistieron a 6 sesiones o más. Cada sesión tuvo una participación promedio de 7,87 jóvenes por sesión.</i>
Actividades realizadas	<i>Taller Puentes de Creación en CMN Til Til, Taller Puentes de Creación en CIP CRC San Bernardo Taller Puentes de Creación en CIP CRC Graneros Taller Puentes de Creación en CIP CRC Iquique Taller Puentes de Creación en CIP CRC La Serena</i> <i>La metodología Puentes de Creación contempla la realización de diversas actividades de escritura, lectura, dibujo y creación que apuntan a la expresión de las emociones, re significación de la historia de vida, autoconocimiento y construcción de subjetividad.</i>
Lugar geográfico de ejecución	<i>CMN Til Til, CIP CRC San Bernardo CIP CRC Graneros CIP CRC Iquique CIP CRC La Serena</i>

Proyecto n°2

NOMBRE DEL PROYECTO	Taller Piños Lectores
Público Objetivo / Usuarios	Jóvenes hombres reclusos en CMN Til Til,
Objetivos del proyecto	<i>Piños Lectores se basa en la metodología Gente y Cuentos (Sarah Hirschmann) para generar un espacio de apreciación literario colectivo para jóvenes presos. El objetivo es propiciar el diálogo, valoración de la subjetividad, intercambio de impresiones para desentrañar el sentido de los textos de forma oral y colaborativa. Lo fundamental entonces resulta la interpretación propia mediante la experiencia y la intuición, bajo formas no eruditas de entender la lectura, sino arraigadas en la experiencia de vida personal e imaginativa. Así, se logrará vislumbrar variadas aristas que permitan reflexionar de manera colectiva. Para lograr leer en conjunto y discutir resulta clave la escucha y la generación de preguntas por un mediador curioso y cuidadoso, que no emita juicios sobre los que los lectores opinan, sino que permitan desentrañar la interpretación y conducir hacia una reflexión que recoja la mirada de los lectores. De este modo, el taller se plantea como un espacio donde las opiniones y comentarios de los talleristas son valorados y relevados.</i>
Número de usuarios directos alcanzados	27
Resultados obtenidos	<i>Se dictaron 14 sesiones de Taller Piños Lectores en CMN Til Til. Participaron de forma voluntaria 27 jóvenes con una permanencia promedio de 2,3 sesiones. 1 joven asistió a 6 sesiones o más. Cada sesión tuvo una participación promedio de 4,7 jóvenes por sesión.</i>
Actividades realizadas	<i>Taller Piños Lectores en CMN Til Til, Se leyeron y analizaron colectivamente 4 cuentos, 3 libros álbum, 2 libros (fragmentos) y 5 poemas.</i>
Lugar geográfico de ejecución	CMN Til Til,

Proyecto n°3

NOMBRE DEL PROYECTO	Taller de fomento lector
Público Objetivo / Usuarios	Jóvenes hombres reclusos en CIP CRC San Bernardo
Objetivos del proyecto	<i>Estimular la lectura de libros y a través de ellos abrir un espacio de conversación con jóvenes presos que están a la espera de recibir su sanción.</i>
Número de usuarios directos alcanzados	58
Resultados obtenidos	<i>Se dictaron 29 sesiones de Taller de fomento lector en CIP CRC San Bernardo. Participaron de forma voluntaria 58 jóvenes con una permanencia promedio de 3,09 sesiones. 6 jóvenes asistieron a 6 sesiones o más. Cada sesión tuvo una participación promedio de 6,5 jóvenes por sesión.</i>
Actividades realizadas	<i>Taller de fomento lector en CIP CRC San Bernardo La metodología contempla diversas actividades lúdicas para acercar a los jóvenes a la lectura.</i>
Lugar geográfico de ejecución	CIP CRC San Bernardo

Proyecto n°4

NOMBRE DEL PROYECTO	Capacitaciones a funcionarios de los centros de reclusión juvenil administrados por Sename
Público Objetivo / Usuarios	<i>Funcionarios de los centros de reclusión (educadores de trato directo, profesores de los colegios, encargados de bibliotecas)</i>
Objetivos del proyecto	<i>Capacitar a funcionarios en la metodología de mediación de la lectura que ha desarrollado Fundación Itaca con los años, adquiriendo los fundamentos teóricos y prácticos que les permitirán facilitar experiencias de mediación lectora para jóvenes privados de libertad</i>
Número de usuarios directos alcanzados	<i>19 funcionarios de Sename</i>
Resultados obtenidos	<i>Se dictaron 16 sesiones de capacitación. Participaron 19 funcionarios.</i>
Actividades realizadas	<i>Clases grupales que combinan experiencias prácticas de lectura y reflexión con presentaciones expositivas con los fundamentos teóricos que dan soporte a la metodología experimentada por el grupo.</i>
Lugar geográfico de ejecución	<i>- CIP CRC Iquique - CIP CRC La Serena</i>

Proyecto n°5

NOMBRE DEL PROYECTO	Concurso Literario Cartas sin Dirección, realizado por Lucas Costa y Gonzalo Hernández
Público Objetivo / Usuarios	<i>Hombres y mujeres jóvenes privado/as de libertad en los centros cerrados administrados por Sename de todo el país</i>
Objetivos del proyecto	<i>Organizar un concurso de escritura dirigido a los centros de reclusión juveniles dependientes del Servicio Nacional de Menores.</i>
Número de usuarios directos alcanzados	<i>97</i>
Resultados obtenidos	<i>- Se recibieron 112 cartas, 65 cumplían con los requisitos para concursar y 47 estaban fuera de las bases. - Participaron 97 jóvenes provenientes de los centros de reclusión CIP CRC Antofagasta, CIP CRC Arica, CIP CRC Iquique, CIP CRC La Serena, CIP CRC Graneros, CIP CRC Talca, CIP CRC Valdivia, CIP CRC Santiago, CIP CRC San Bernardo, CIP CRC San Joaquín y CMN Til Til. - Se reparte el libro "Cartas sin dirección" en las bibliotecas de todos los centros de reclusión juvenil administrados por Sename del país.</i>
Actividades realizadas	<i>- Concurso Literario - Se celebró una ceremonia de premiación en CMN Til Til, donde Luis Villegas actuó un cuento. - Publicación del libro "Cartas sin Dirección" que reúne los textos ganadores (tres) y menciones honorosas</i>
Lugar geográfico de ejecución	<i>Desde Santiago se coordinó la difusión del concurso en todos los centros cerrados del país.</i>

Proyecto n°6

NOMBRE DEL PROYECTO	Manual "Cine Club. Manual de sesiones para videoteca en centros de reclusión de menores" escrito por Mariana Carrasco.
Público Objetivo / Usuarios	<i>Educadores y profesionales que van a realizar talleres de mediación audiovisual para jóvenes privados de libertad</i>
Objetivos del proyecto	<i>Realizar un manual didáctico que contenga ejercicios y actividades para promover el diálogo y la interpretación de películas en torno a diversas temáticas, situaciones o problemáticas planteadas a través del relato.</i>
Número de usuarios directos alcanzados	<i>Se distribuyó el manual en las bibliotecas que ha inaugurado el Servicio Nacional de Patrimonio Cultural dentro de los centros de reclusión administrados por Sename.</i>
Resultados obtenidos	<i>Se publicó el manual "Cine Club. Manual de sesiones para videoteca en centros de reclusión de menores" que contiene 20 películas, diversas en género cinematográfico, estilos, lugares de producción y duraciones, con una guía de ejercicios para mediar su apreciación el análisis.</i>
Actividades realizadas	<i>Publicación de manual "Cine Club. Manual de sesiones para videoteca en centros de reclusión de menores"</i>
Lugar geográfico de ejecución	Santiago

Proyecto n°7

NOMBRE DEL PROYECTO	Libro "Formas de abrazar una higuera"
Público Objetivo / Usuarios	<ul style="list-style-type: none">- Hombres y mujeres jóvenes privado/as de libertad en los centros cerrados administrados por Sename de todo el país- Público en general
Objetivos del proyecto	<i>Publicar un libro que contenga testimonios de hombres y mujeres jóvenes que han estado privados de libertad y se han reinsertado en la sociedad.</i>
Número de usuarios directos alcanzados	<i>70 (los entregados a jóvenes en reclusión)</i>
Resultados obtenidos	<ul style="list-style-type: none">- Se imprimieron 1.000 ejemplares del libro "Formas de abrazar una higuera" escrito por Marcelo Simonetti.
Actividades realizadas	<ul style="list-style-type: none">- Entrevistas a cinco jóvenes que estuvieron privados de libertad y se reinsertaron en la sociedad- Redacción del libro a partir de las entrevistas realizadas- Edición, diagramación, diseño e impresión del libro- Repartición de 70 ejemplares a centros de reclusión juvenil administrados por Sename y de 30 ejemplares a público en general.
Lugar geográfico de ejecución	Santiago

Proyecto n°8

NOMBRE DEL PROYECTO	Métele cuento: Guía práctica de fomento lector para jóvenes
Público Objetivo / Usuarios	<i>Educadores y profesionales que van a realizar talleres de fomento lector para jóvenes privados de libertad</i>
Objetivos del proyecto	<i>Reunir en una guía práctica actividades, propuestas y sugerencias para considerar a la hora de planificar y ejecutar talleres de fomento lector para jóvenes privados de libertad</i>
Número de usuarios directos alcanzados	<i>El manual es digital y se encuentra publicado en redes sociales, por lo que puede acceder a él cualquier persona. Además, fue enviado a las bibliotecas que ha inaugurado el Servicio Nacional de Patrimonio Cultural dentro de los centros de reclusión administrados por Sename</i>
Resultados obtenidos	<i>Publicación de “Métele cuento: Guía práctica de fomento lector para jóvenes escrito por Sandra Radic y Paola Scheuch”</i>
Actividades realizadas	<i>- Diseño y edición del manual a partir de la metodología utilizada en los talleres de fomento lector en CIP CRC San Bernardo - Publicación en digital de la guía en redes sociales y repartición a bibliotecas</i>
Lugar geográfico de ejecución	<i>Santiago</i>

Proyecto n°9

NOMBRE DEL PROYECTO	Exposición “Palomas Mensajeras”
Público Objetivo / Usuarios	<i>Público en general</i>
Objetivos del proyecto	<i>Crear una exposición que reúna en formatos atractivos las obras desarrolladas por jóvenes que estando privados de libertad participaron en los diferentes talleres que ha dictado Fundación Itaca en sus casi diez años de trayectoria.</i>
Número de usuarios directos alcanzados	<i>15 funcionarios de Sename</i>
Resultados obtenidos	<i>Se monta la exposición “Palomas Mensajeras” en la Biblioteca Municipal de Til Til y en el “Encuentro de encargados y encargadas de bibliotecas en contextos de encierro”, organizado por el Servicio Nacional del Patrimonio Cultural en el Museo de la Educación.</i>
Actividades realizadas	<i>- Recopilación de las obras que serán exhibidas - Instalación de la exposición en dos lugares</i>
Lugar geográfico de ejecución	<i>- Biblioteca Municipal de Til Til - Museo de la Educación</i>

Proyecto n°10

NOMBRE DEL PROYECTO	Acompañamiento
Público Objetivo / Usuarios	<i>Jóvenes que han estado en prisión y están en proceso de reinserción</i>
Objetivos del proyecto	<i>Apoyar de manera personalizada y en el largo plazo a jóvenes que están en proceso de reinserción.</i>
Número de usuarios directos alcanzados	3
Resultados obtenidos	<i>Se acompaña a tres jóvenes en sus procesos de reinserción</i>
Actividades realizadas	<ul style="list-style-type: none">- Apoyo monetario a un joven para atención de salud- Contratación de un joven para que haga actividades de cuenta cuentos con niños del Hogar de Menores mi Club Domingo Savio.- Incorporación de un joven al equipo de la Fundación en labores de tutor, tallerista y apoyo general.- Apoyo a un joven para conseguir empleo y construcción de una pieza
Lugar geográfico de ejecución	- Santiago

2.6 Identificación e involucramiento con grupos de interés

Grupo de interés	Forma de relacionamiento
Sename	En condición de organismo colaborador de Sename realizamos talleres y actividades en los centros de reclusión que administra dicho servicio.
Comunidad de Organizaciones Solidarias	Participación conjunta en las actividades que desarrolla esta red de organizaciones sociales.
Fundación de Menores mi Club Domingo Savio	Participación en la coordinación de actividades entre los niños de la Fundación Domingo Savio y Fundación Itaca.
Comité + R	Participación en Comité + R, nos ayudan a conseguir puestos de trabajo para jóvenes en procesos de reinserción.
Fundación Montt	Fundación que financia actividades no contempladas por los proyectos.
Ríos Hermanos	Sociedad que financia actividades de acompañamiento y administración.
Departamento de Trabajo Social Universidad de Chile	El núcleo i+d de Trabajo Social de la Universidad de Chile contribuye con apoyo en temas académicos, realizando estudios relacionados con el quehacer de Fundación Itaca.
Servicio Nacional de Patrimonio Cultural (SNPC)	Se firma un convenio para realizar actividades de mediación cultural en las bibliotecas que han inaugurado en centros de reclusión y para capacitar a los funcionarios de dichas bibliotecas en metodologías de mediación de la lectura.
Ministerio de Desarrollo Social y Familia	Nos adjudicamos el Fondo Chile de Todas y Todos 2018 que fue ejecutado durante el año 2019.
Ministerio de las Culturas, las Artes y el Patrimonio	Nos adjudicamos el Fondo del Libro y la Lectura 2019, el que será ejecutado durante el año 2020.
Angloamerican	Nos adjudicamos el Fondo Embajadores 2019 de Angloamerican que financió el desarrollo de la exposición "Palomas Mensajeras"
Biblioteca Municipal n°398 de Til Til	Se monta la exposición "Palomas Mensajeras" en la Biblioteca Municipal n°398 de Til Til
Fundación Trascender	Fundación que apoya a organizaciones de la sociedad civil con voluntariado profesional. Humberto Camarena, voluntario de Trascender, nos apoyó en el diseño de un programa de capacitación para la metodología "Puentes de Creación"
Asociación Chilena pro Naciones Unidas ACHNU	La Asociación Chilena Pro Naciones Unidas (ACHNU) asesora en el involucramiento con SENAME

2.7 Prácticas relacionadas con la evaluación o medición de satisfacción de los usuarios y resultados obtenidos

Este año mejoramos el sistema de diseño y registro de sesiones de los talleres Puentes de Creación. Elaboramos una bitácora por sesión que contiene las actividades que se realizarán, sus objetivos específicos e indicadores de logro y las áreas de impacto a las que se vincula. Cada ejercicio contiene el detalle de la cantidad de jóvenes que realizan el ejercicio y una evaluación del logro de los objetivos, así como un apartado de evaluación global de la sesión.

A su vez, se aplicaron de forma periódica en los talleres permanentes (Puentes de Creación en CMN Til Til y mediación de la lectura en CIP CRC San Bernardo) encuestas para conocer la percepción de lo/as jóvenes respecto a los talleres. Para ambos talleres se trabajó con un formato inicial compartido de encuesta entre los meses de abril y mayo, al notar que los resultados de que arrojaba esta encuesta presentaban poca variación entre los jóvenes que la respondían, se resolvió modificar la encuesta por una más específica que pesquisar de forma más directa la apreciación de los jóvenes. De esta forma, se crearon dos nuevos formatos de encuesta diseñada de forma específica para cada taller, pensando en los objetivos particulares de cada uno. 64 jóvenes respondieron estas encuestas y los resultados fueron positivos.

2.8 Participación en redes y procesos de coordinación con otros actores

- 1.- Sename: En condición de organismo colaborador de Sename se dictaron talleres en los centros CMN Til Til, CIP CRC San Bernardo, CIP CRC Graneros, CIP CRC Iquique y CIP CRC La Serena.
- 2.- Comunidad de Organizaciones Solidarias: La incorporación en la Comunidad de Organizaciones Solidarias permitió a Fundación Itaca acceder a una serie de iniciativas que van en beneficio de su gestión y vinculación.
- 3.- Fundación Domingo Savio: Se mantiene una estrecha relación con la Fundación Domingo Savio que tiene un centro abierto “Mi Club” en La Granja. Esto involucra desde que los niños accedan a actividades a través de los contactos de Fundación Itaca hasta que los jóvenes reciban en Navidad una tarjeta de buenos deseos por parte de los niños. También nos apoya en la reinserción de jóvenes.
- 4.- Comité +R: formamos parte de esta instancia de injerencia en políticas públicas, a cargo de la Comunidad de Organizaciones
- 5.- Fundación Montt: Financia actividades que no son financiados por los proyectos tales como actividades de gestión y administrativas
- 6.- Ríos Hermanos: Empresa cuyos fondos aportados sirven para el proceso de acompañamiento de los jóvenes
- 7.- Departamento de Trabajo Social de la Universidad de Chile: mantenemos el vínculo con el curso Núcleo I+D quienes realizaron una presentación a los integrantes de Fundación Itaca donde analizaban los pros y contras del proyecto de ley de separación del Sename.
- 8.- Servicio Nacional de Patrimonio Cultural (SNPC): El convenio que se firmó con el SNPC nos permitió realizar talleres Puentes de Creación en los centros CIP CRC Graneros, CIP CRC San Bernardo, CIP CRC La Serena y CIP CRC Iquique, el taller Piños Lectores en CMN Til Til, el concurso literario “Cartas sin dirección” y el manual de mediación audiovisual “Cine Club. Manual de sesiones para videoteca en centros de reclusión de menores”, y las capacitaciones a funcionarios de Sename de los centros CIP CRC La Serena y CIP CRC Iquique.
- 9.- Ministerio de Desarrollo Social y Familia: Adjudicarnos el proyecto “La lectura de historias de reinserción como herramienta de cambio para jóvenes infractores de ley” del Fondo Chile de Todas y Todos, nos permitió realizar dos talleres Puentes de Creación en CMN Til Til, un taller de fomento lector en CIP CRC San Bernardo, publicar el libro “Formas de abrazar una higuera” y el manual online “Métele cuento: Guía práctica de fomento lector para jóvenes”.
- 10.- Ministerio de las Culturas, las Artes y el Patrimonio:
- 11.- Angloamerican: Adjudicarnos el proyecto “Obras en movimiento” del fondo Embajadores de Angloamerican nos permitió desarrollar la exposición Palomas Mensajeras.
- 12.- Biblioteca Municipal n°398 de Til Til: Se monta la exposición “Palomas Mensajeras” en la Biblioteca Municipal n°398 de Til Til
- 13.- Fundación Trascender: La vinculación con Fundación Trascender nos ha permitido avanzar en el desarrollo de un sistema de capacitaciones de la metodología Puentes de Creación, para poder formar nuevos talleristas.
- 14.- Asociación Chilena Pro Naciones Unidas (ACHNU): Es una organización que asesora en el involucramiento con el SENAME

2.9 Reclamos o incidentes

No hubo.

3. Información de desempeño

3.1 Objetivos e indicadores de gestión

- a. ¿Su organización cuenta con indicadores de desempeño definidos?
 Sí, a partir de 2018 incorporamos indicadores de asistencia promedio y de número de jóvenes que acuden al menos a 6 sesiones de nuestros talleres permanentes. Al tratarse de talleres voluntarios, las listas de asistencia están relacionadas con el interés que generan estas actividades.
 Además preguntamos a los jóvenes qué opinan del taller, pero esto no se ha realizado en forma sistemática, aunque nos da un indicio claro de que les ayuda a disminuir los efectos de prisionización.
- b. Si los tiene, se sugiere utilizar los cuadros que siguen, para ilustrar el desempeño del año.

CUADRO OBJETIVO GENERAL

Objetivo general	Indicador (principal de gestión)	Resultado
1) Ofrecer actividades culturales y de creación a jóvenes privado/as de libertad	<i>Número de jóvenes que asisten a las actividades ofrecidas en centros de reclusión juvenil, los que son de asistencia voluntaria.</i>	446
2) Acompañar y orientar a jóvenes cuando salen del centro de reclusión	<i>Número de jóvenes acompañados al año</i>	3 jóvenes

CUADRO OBJETIVOS ESPECÍFICOS

Objetivo específico	Indicador	Resultado
1) Lo/as jóvenes participan activamente de los talleres y desarrollan diferentes medios de creación y expresión	<i>Porcentaje de jóvenes que escriben, desarrollan una manualidad u otra expresión artística y/o analizan textos literarios por cada sesión</i>	87,57%
2) Los talleres realizados impactan en lo/as jóvenes de forma positiva en sus procesos de autoconocimiento y construcción de subjetividad; desahogo y expresión de emociones y fortalecimiento de vínculos sociales	<i>Porcentaje de jóvenes encuestados que reconocen un impacto medio o alto en alguna(s) de las tres áreas de impacto</i>	95,12% <i>En relación a los procesos de autoconocimiento y construcción de subjetividad, respondiendo a las afirmaciones “En el taller descubro que tengo habilidades que no sabía que tenía” y “Las actividades me hicieron reflexionar sobre diferentes aspectos de mi vida”, un 75,61% se sienten representados con ellas en un nivel medio (21,95%) o alto (53,66%).</i> <i>En relación al desahogo y expresión de emociones, respondiendo a la afirmación “El taller hace que me sienta en un lugar distinto a la cárcel” un 92,6% se sienten representados en un nivel medio (17%) o alto (75,6%).</i> <i>En relación a vínculo, respondiendo a la afirmación “Siento que dentro del taller conocí mejor a mis compañeros” un 51,2% se sienten representados en un nivel medio (12,2%) o alto (39%).</i>

3.2 Indicadores financieros

CUADRO DE INDICADORES FINANCIEROS

a. Ingresos Operacionales (en M\$)	2019	2018
TOTAL DE INGRESOS OPERACIONALES	62.021	66.421

b. Origen de los ingresos operacionales:

$\frac{\text{Ingresos provenientes del extranjero}}{\text{Total de ingresos operacionales}} \times 100$	N/A	N/A
---	-----	-----

c. Otros indicadores relevantes:

$\frac{\text{Donaciones acogidas a beneficio tributario}}{\text{Total de ingresos operacionales}} \times 100$	25%	57.1%
$\frac{\text{Gastos administrativos}}{\text{Gastos operacionales}} \times 100$	8%	1.3%
$\frac{\text{Remuneración principales ejecutivos}}{\text{Total remuneraciones}} \times 100$	50%	17.9%

4. Balance Tributario o Cuadro de Ingresos y Gastos

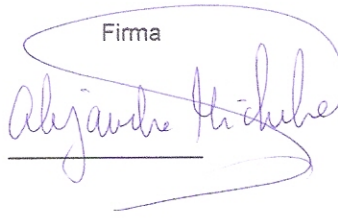
FUNDACION CULTURAL PARA LA REISERCION SOCIAL ITACA
65.068.933-K

BALANCE GENERAL AL 31/12/2019

CUENTA	DESCRIPCIÓN	ACUMULADOS		SALDOS		INVENTARIO		RESULTADO	
		DÉBITOS	CRÉDITOS	DEBE	HABER	ACTIVO	PASIVO	PÉRDIDA	GANANCIA
1115101	Banco Edwards	68.927.705	62.802.753	6.124.952	0	6.124.952	0	0	0
1115201	Banco Estado	600.000	0	600.000	0	600.000	0	0	0
1180401	Existencias	400.000	0	400.000	0	400.000	0	0	0
1211101	Pagos Provisionales Mensu	304.000	0	304.000	0	304.000	0	0	0
1211901	Otros Imptos Anuales x Re	8.421	0	8.421	0	8.421	0	0	0
1220201	Gastos Anticipados	4.463.414	4.463.414	0	0	0	0	0	0
2170501	Honorarios por Pagar	25.091.249	26.565.235	0	1.473.986	0	1.473.986	0	0
2220101	Remuneraciones por Pagar	7.709.077	7.709.077	0	0	0	0	0	0
2221101	Leyes Sociales del Period	1.986.545	2.207.230	0	220.685	0	220.685	0	0
2232101	Impuesto Unico por Pagar	45.773	45.773	0	0	0	0	0	0
2232201	Retencion 2da Categoria	2.894.565	2.894.565	0	0	0	0	0	0
2233101	Formulario 29 x Pagar	2.918.918	3.707.338	0	788.420	0	788.420	0	0
2239101	Provisiones	0	90.000	0	90.000	0	90.000	0	0
2610101	Capital	0	2.000.000	0	2.000.000	0	2.000.000	0	0
2610301	Utilidades Ejerc. Anterio	0	28.225.350	0	28.225.350	0	28.225.350	0	0
2630101	Utilidad/Perdida Ejercici	14.398.837	14.398.837	0	0	0	0	0	0
4110101	Ing. Privados por Donacio	0	15.194.000	0	15.194.000	0	0	0	15.194.000
4110201	Ing. Privados Ventas Servicios	0	19.760.000	0	19.760.000	0	0	0	19.760.000
4110301	Ing. Privados por Proyect	0	3.999.938	0	3.999.938	0	0	0	3.999.938
4111001	Ing. por Aporte Voluntari	0	23.067.042	0	23.067.042	0	0	0	23.067.042
5210101	Remuneraciones	9.962.080	0	9.962.080	0	0	0	9.962.080	0
5211101	Honorarios	37.771.107	544.440	37.226.667	0	0	0	37.226.667	0
5212201	Transporte	1.526.200	0	1.526.200	0	0	0	1.526.200	0
5212301	Acompanamiento	2.345.381	0	2.345.381	0	0	0	2.345.381	0
5212401	Materiales	2.282.001	0	2.282.001	0	0	0	2.282.001	0
5212501	Administracion	2.967.431	0	2.967.431	0	0	0	2.967.431	0
5212601	Alojamiento y Viaticos	1.768.011	0	1.768.011	0	0	0	1.768.011	0
5212701	Servicios	6.237.235	0	6.237.235	0	0	0	6.237.235	0
5219101	Gastos por Aporte Volunta	23.067.042	0	23.067.042	0	0	0	23.067.042	0
SUMAS		217.674.992	217.674.992	94.819.421	94.819.421	7.437.373	32.798.441	87.382.048	62.020.980
RESULTADO DEL EJERCICIO						25.361.068			25.361.068
TOTALES						32.798.441	32.798.441	87.382.048	87.382.048

5. Manifestación de Responsabilidad

"Los abajo firmantes se declaran responsables respecto de la veracidad de la información incorporada en el presente informe anual, referido al 31 de diciembre de 2019":

Nombre	Cargo	RUT	Firma
<u>Alejandra Michelsen</u>	<u>Directora Ejecutiva</u>	<u>7585622-7</u>	
_____	_____	_____	_____
_____	_____	_____	_____
_____	_____	_____	_____

En caso de no constar firmas rubricadas en este documento electrónico por favor marque la siguiente casilla

Las firmas constan en documento original entregado al Ministerio de Justicia

Fecha: 12 de agosto de 2020